



RESTAURANTES

Gastronomía estelar

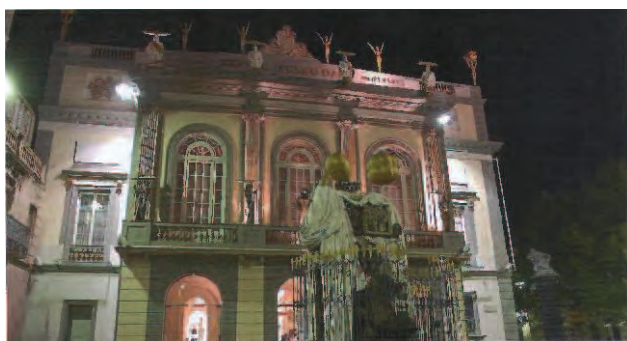


UNA EXPERIENCIA gastronómica completa debe tener en cuenta múltiples factores. El principal hace referencia al menú servido, aunque también debe prestar a otros aspectos como la presentación, el servicio y el escenario donde todo sucede. Este último aspecto es especialmente relevante en las calurosas noches de verano, cuando un local poco o excesivamente refrigerado puede arruinar cualquier cena, por espectacular que sea culinariamente hablando. Por eso, el gourmet debe incorporar en estas fechas una nueva pregunta a sus índices de búsqueda de restaurantes:

¿Dispone de terraza? Y no vale cualquiera, ya que un par de mesas plantadas en medio de la acera, con los gases contaminantes del tráfico, no puede ser considerada como tal. Así que adquieren especial relevancia locales como el Roig Rubí, que acaba de cumplir 30 años y cuya terraza interior (en la foto) es todo un oasis en plena ciudad a un paso de la Pedrera. Otras terrazas barcelonesas dignas de probar son la del Hot-I Neri, enmarcada en una de las plazas más bonitas de la ciudad, o la del restaurante Montjuïc El Xalet, con unas impresionantes vistas sobre la capital catalana.

MUSEO

Surrealismo bajo la luna



LA CÚPULA geodésica transparente se ha convertido en el emblema no solo del Teatro-Museo Dalí, sino también de toda Figueras. Los visitantes normalmente ven cómo los rayos del sol se filtran a través de ella, aunque a partir del 28 de julio también tendrán la oportunidad de ver el efecto que produce bajo los influjos de la luna. Ese día se inaugura la 21ª edición de Dalí de Nit, que permite adentrarse en el objeto surrealista más grande del mundo para observar cómo lucen las obras del artista de noche. Una propuesta para pasar una velada

estival diferente conectando con el mundo cautivador y único de Salvador Dalí, que en algunas obras plasmó escenas que incluso van más allá del universo onírico, intercalando algunas referencias terrenales. Con una copa de cava en la mano, los visitantes podrán enfrentarse al juego dual de *Gala desnuda mirando al mar* u observar uno de los autorretratos más inverosímiles de la historia de la pintura, es decir, el *Autorretrato blanco con beicon frito*. Toda una experiencia para ampliar la capacidad creativa de los propios sueños.

SALIDA EN VELERO

Rumbo al anochecer

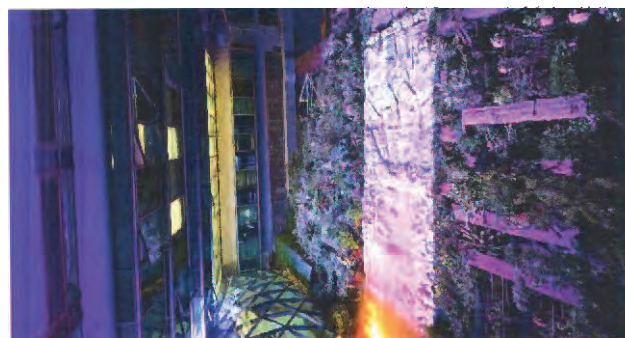


LA PUESTA de sol ofrece en verano unos instantes de magia, como si el tiempo se parase y solo importara el instante presente. Un efecto que se multiplica cuando cambia el escenario y en vez de observar la transición del día a la noche desde tierra firme se hace desde el mar, contemplando cómo se atenuan los reflejos solares sobre los pueblos de la costa. Desde la Estación Náutica de Sant Carles de la Ràpita (Tarragona) parten dos veleros, el *Butterfly* y el *Fujur*, para recorrer al anochecer las tranquilas aguas de la bahía de los Alfacs, costeando las playas y recorriendo los mayores vive-

ros del Mediterráneo hasta alcanzar una buena posición donde lanzar el ancla para disfrutar de un baño nocturno. Mientras el sol se despide lentamente y los flamencos buscan refugio en el Parque Natural del Delta del Ebro, llega el momento de la cena. Existen diversas opciones, aunque la ocasión merece decantarse por marisco y una copa de cava. Los que quieran también pueden aprovechar para obtener nociones básicas de navegación a vela o aprender a pescar. Se puede obtener más información en las webs www.butterfly-charters.com y www.fujurcharternautico.com.

HOTEL

Un jardín para soñar



LEGA LA HORA de dormir y toca plantearse una cuestión fundamental: ¿aire acondicionado, ventilador o ventana abierta? La respuesta no es fácil, ya que todo tiene sus inconvenientes. Así que, puestos a soñar, por qué no hacerlo rodeado de 200 especies vegetales y una cascada de 20 metros de altura, que ayudan a crear un microclima capaz de reducir la temperatura en unos 6 o 8 grados. Para ello no hace falta viajar a ningún lugar exótico, sino a Madrid. Allí se encuentra el Hotel Mercure Madrid Santo Domingo, que cuenta con el jardín

vertical más grande del mundo, con más de 840 metros cuadrados de superficie y todo tipo de árboles, arbustos, trepadoras, herbáceas, plantas con flor... Inspirado en los Jardines Colgantes de Babilonia —una de las Siete Maravillas del Mundo Antiguo— proporciona unas vistas espectaculares, una fragancia particular y un soplo de aire fresco a 70 habitaciones. Su belleza cobra más magnetismo de noche, ya que un sistema de iluminación nocturna crea distintos escenarios y ambientes. Además, aporta diversos beneficios medioambientales.